

该种雌性下生殖板基部侧缘微凸，且前复翅 R 脉的基部、各足腿节端部及听器区具黑色的印记。

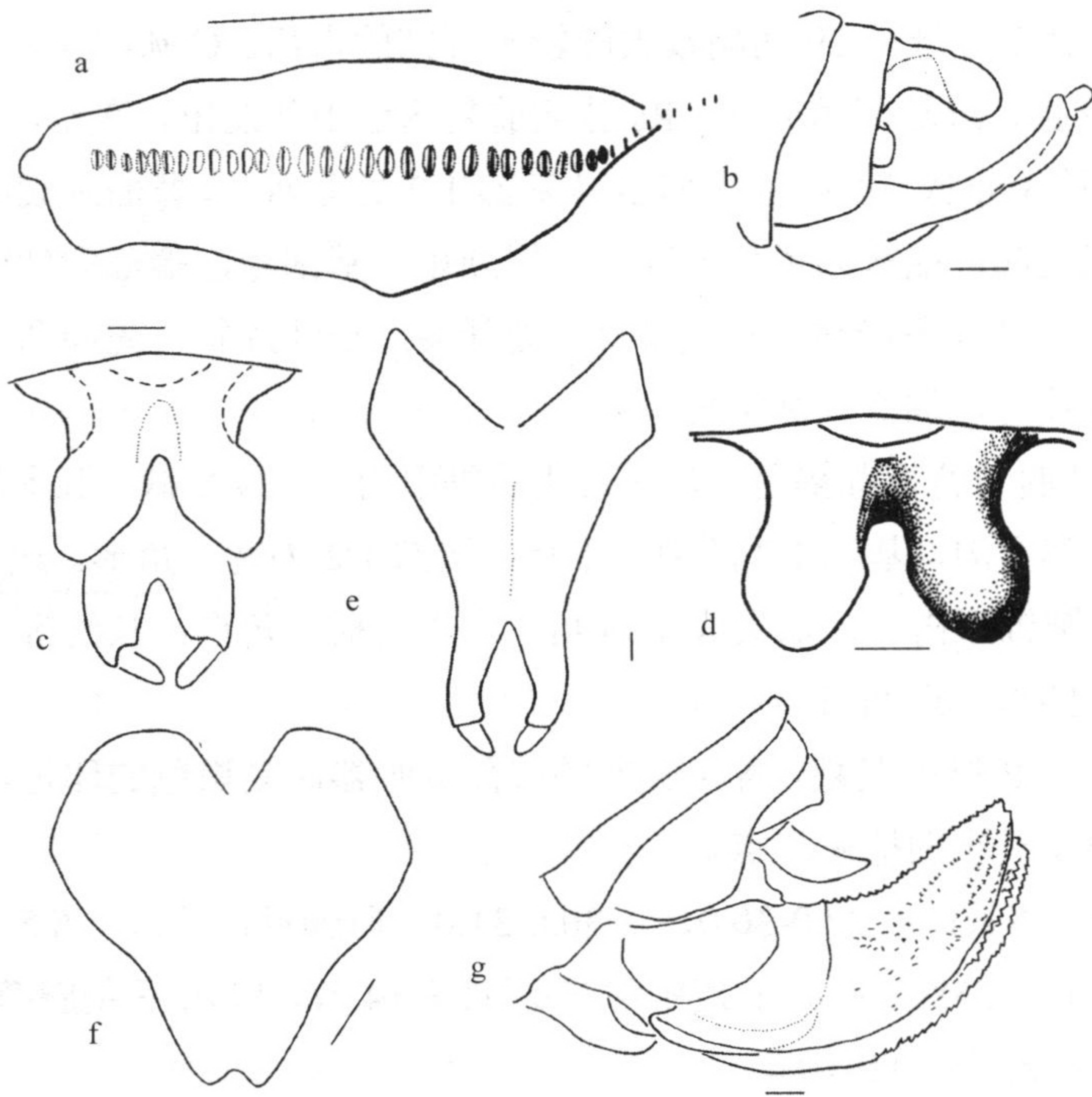


图 132 澜沧绿螽 *Holochlora lancangensis* Liu, Zheng et Xi

- a. 雄性左前复翅腹面摩擦发音音锉 (stridulatory file on underside of male left tegmen); b. 雄性腹端侧面观 (male abdominal apex, lateral view); c. 雄性腹端背面观 (male abdominal apex, dorsal view); d. 雄性第 10 腹节背板背面观 (male tenth abdominal tergum, dorsal view); e. 雄性下生殖板腹面观 (male subgenital plate, ventral view); f. 雌性下生殖板腹面观 (female subgenital plate, ventral view); g. 雌性腹端侧面观 (female abdominal apex, lateral view) (scale bar = 1 mm)

(83) 巨绿螽 *Holochlora magna* Xia et Liu, 1989 (图 133)

Holochlora magna Xia et Liu, 1990 [1989]. Contr. Shanghai Inst. Entomol., 9: 157[160] (Holotype, F, origi. descrip.; type locality: Lancang, Yunnan, China; type depository: MSIE, Shanghai); Liu, Liu et Kang, 2008. Dtsch. Ent. Z., 55(2): 230 (first descrip. of male).

特征记述 雄性 体大型。后头凸，头顶角向前下方倾斜，背面具沟，端部钝，不与额顶角相接触，宽度远小于触角基节宽。复眼棕色，卵圆形。前胸背板背面平滑，前缘近直，后缘钝圆，中横沟“V”形，不具侧隆线。前胸背板侧叶高大于长，前缘近直，后缘宽圆形，腹缘钝圆，肩凹明显。前足基节具刺，前足腿节腹面具 3 内刺，不具外刺，中足腿节腹面具 2 外刺，不具内刺，后足腿节腹面具 5 内刺，6 内刺；前足胫节背面具 2

外刺, 不具内刺, 中足胫节背面具 6 内刺, 不具外刺, 后足胫节背面具 32 外刺, 30 内刺; 各足腿节膝叶具 2 刺。翅发育完全, 后翅稍长于前复翅。前复翅不为线形, 从基部向中部渐加宽, 中部最宽, 然后向端部渐变狭, 翅端圆。前复翅摩擦发音区基部约具 10 较退化的小齿, 其余区域具 29 间隔较大的较不规则的大齿。C 脉明显, 具棕色边缘, Sc 脉和 R 脉紧密靠拢, 近端部稍分开, Rs 脉从前复翅近中部发出, 在基部 1/3 具分支, 径脉在 Rs 脉后另具 3 分脉。第 10 腹节背板从基部 1/2 处分两叶, 背面观裂叶向两侧张开, 端半部形似勺状突起, 端缘为锐角形钝圆。尾须短, 基部粗, 端部骤然变狭成 1 内弯的刺。下生殖板腹面具 3 条隆线, 从端部 2/5 处开裂, 裂叶片状, 先向两边分开, 端部渐向中间靠拢, 端管短, 加宽, 圆锥形。

雌性 第 10 腹节背板红褐色, 背面具浅的纵中沟, 端缘平截。肛上板宽大于长, 基部平截, 背面中部具沟, 基部 1/2 两侧缘平行, 端部 1/2 为宽三角形。尾须基部 2/3 均匀内弯, 端部 1/3 圆锥形内弯, 端尖成 1 端刺。下生殖板三角形, 长约等于宽, 基部侧缘微凸, 端缘具小的直角形凹口。

体色 前复翅 R 脉的基部, 各足腿节的端部及听器区具黑色的印记, 前复翅 R 脉到后缘区域的各翅室具小的棕色斑点。

量度 (mm) 体长: ♂ 27.0-30.0, ♀ 30.0-31.0; 前胸背板长: ♂ 6.5-7.2, ♀ 7.2-8.0; 前翅长: ♂ 49.0-53.0, ♀ 58.0-60.0; 前翅中部宽: ♂ 11.8-14.0, ♀ 17.0; 后足腿节长: ♂ 28.0-31.5, ♀ 35.5-38.0; 产卵器长: 9.0-10.0。

观察标本 1♂ (正模), 云南澜沧, 1980.IX.23, 郑哲民采 (MSIE); 6♀, 云南景洪基佬, 1991.IX.8-12, 刘祖尧、王天齐、殷海生采 (MSIE); 1♂, 2♀, 云南西双版纳勐啊, 1030-1080 m, 1958.VIII.4, 王书永采 (IZCAS); 1♂, 云南西双版纳勐遮, 870 m, 1958.IX.4, 蒲富基采 (IZCAS); 6♂, 云南哀牢山太忠乡, 1400 m, 2004.VIII.16-22, 刘春香采 (IZCAS); 1♂, 云南思茅菜阳河自然保护区, 1400 m, 灯诱, 2004.VIII.24-28, 刘春香采 (IZCAS)。

分布 云南 (澜沧、勐啊、勐遮、基佬、思茅、哀牢山)。

讨论 该种的雄性与 *H. fruhstorferi* Carl, 1914 在雄性下生殖板方面比较相似, 与后者区别在于体型较后者稍小, 第 10 腹节背板形状不同, 尾须短, 基部粗, 端部骤然变狭成 1 内弯的刺。该种与黑刺直缘螽 *H. fuscospinosa* (Brunner, 1891) 在体型大小、前复翅结构及斑点和产卵器结构等方面均比较相似, 与其在雄性摩擦发音区区别较大, 该种雌性下生殖板基部侧缘微凸, 且前复翅 R 脉的基部、各足腿节端部及听器区具黑色的印记。

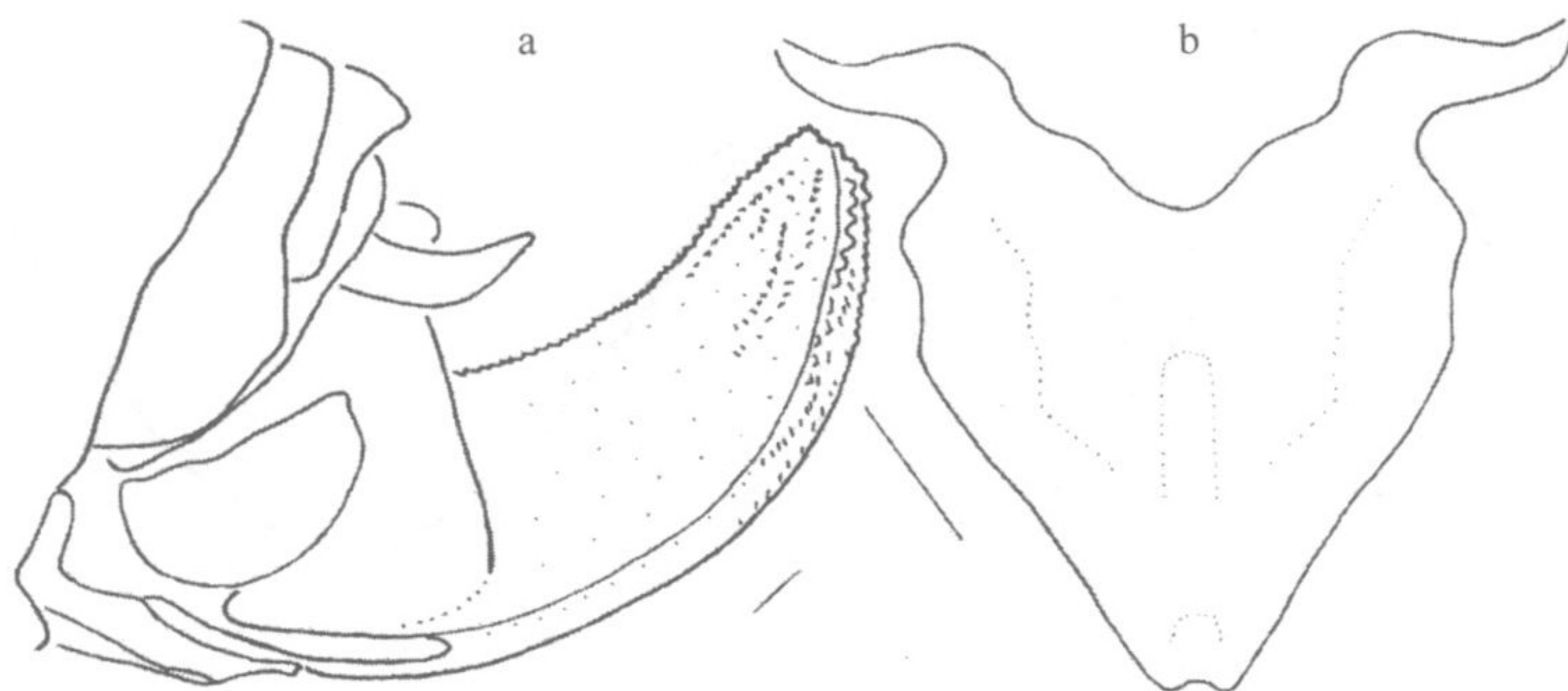


图 133 巨绿螽 *Holochlora magna* Xia et Liu

a. 雌性腹端侧面观 (female abdominal apex, lateral view); b. 雌性下生殖板腹面观 (female subgenital plate, ventral view)
(scale bar = 1 mm)

(84) 绿螽未定种 *Holochlora* sp. (图 134)

特征记述 雌性 前复翅超过后足腿节膝叶, Rs 脉从前复翅中部分出, 分叉, R 脉主干另具 3 侧支。前足基节具 1 刺。前足腿节腹缘具 4 内刺, 中足腿节腹缘具 3 外刺, 后足腿节腹缘具 7 外刺和 6 内刺。各足腿节膝叶具 2 刺。前足胫节听器内关外开型。前足和中足背腹内外缘均具 1 端距, 前足胫节除听器背缘具 1 外刺外, 背缘另具 1 外刺, 中足胫节听器背缘具 6 内刺, 后足胫节背缘具 34 外刺和 30 内刺。第 10 腹节背板中间微具 1 纵中沟, 端缘微具宽凹。尾须锥形, 微内弯。产卵器较长, 微上弯, 背缘向中部近直, 细锯齿状, 端部微斜截, 锯齿状; 腹缘端部 1/6 具细锯齿; 侧表面端部 1/4 具 4 或 5 排规则的小齿; 基褶角形。下生殖板三角形, 明显宽大于长, 侧缘圆, 腹面明显具 1 纵中隆线, 端缘微钝近平截。

雄性未知。

体色 浅绿色。前复翅绿色不具任何斑点。前足胫节听器棕色。足刺端棕色。产卵器背腹缘和端部 1/4 深棕色。

雌性量度 (mm) 体长: 32.0; 前胸背板长: 8.5; 前复翅长: 58.0; 前复翅最宽: 13.5; 后翅长: 64.0; 前足腿节长: 8.0; 中足腿节长: 12.5; 后足腿节长: 33.5; 产卵器长: 13.5。

观察标本 1♀, 云南富宁, 1982.VIII.27, 周又生采 (IKCAS)。

分布 云南 (富宁)。

讨论 *Holochlora* sp. 与 *H. unciformis* 在大小和前复翅脉形上较相似, 与后者区别在于前复翅绿色不具任何斑点, 下生殖板形状不同, 且产卵器要长得更多。该种同样与 *H. obtusa* 在产卵器的形状和雌性下生殖板短三角形特征上较为相似, 但与后者区别在于体型要大得多且雌性下生殖板端缘微钝近平截 (部微钝圆)。